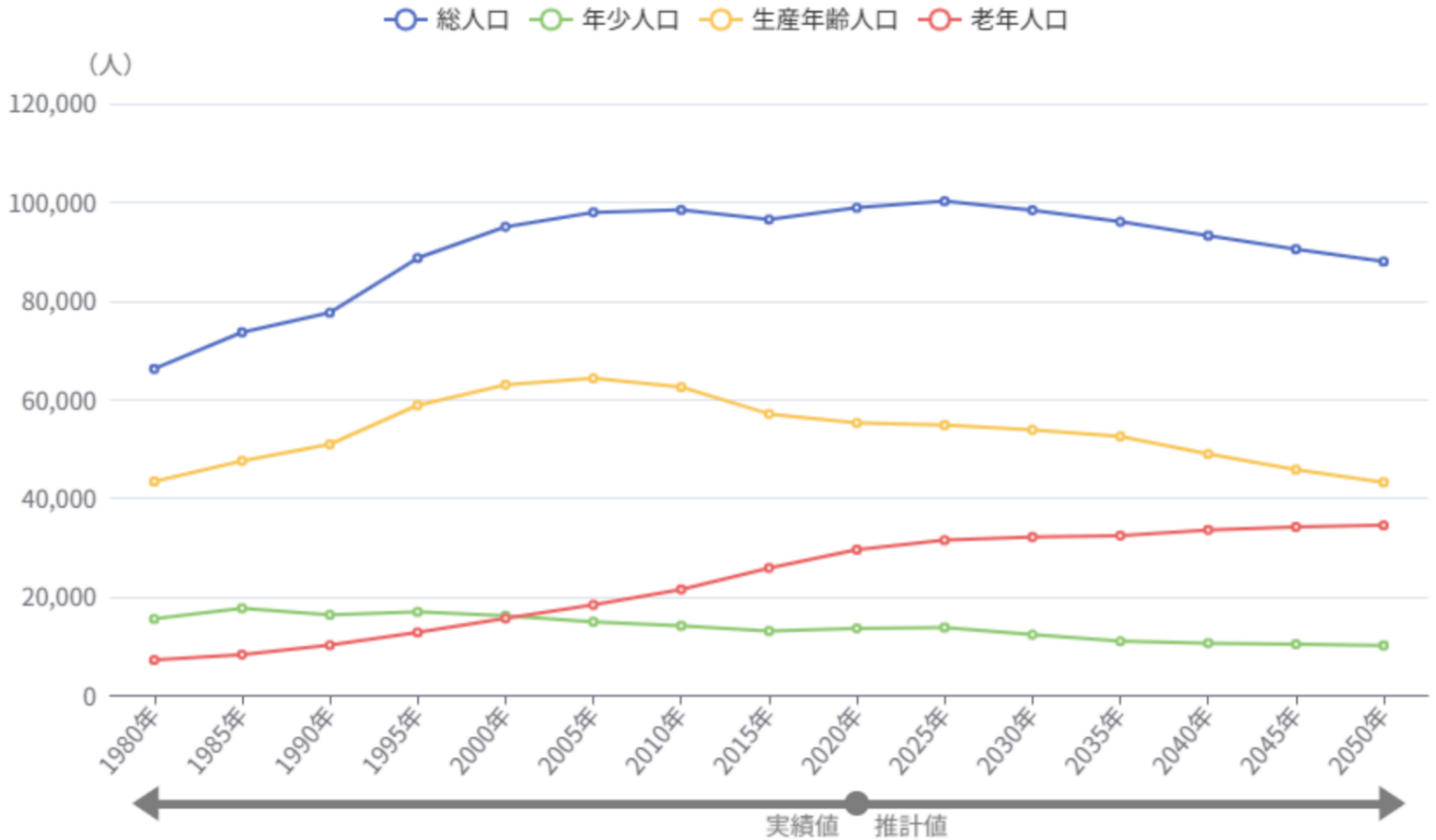


人口推移グラフ

福岡県糸島市



【出典】

総務省「国勢調査」、国立社会保障・人口問題研究所「日本の地域別将来推計人口」

【注記】

2020年までは「国勢調査」のデータに基づく実績値、2025年以降は「国立社会保障・人口問題研究所」のデータ（令和5年12月公表）に基づく推計値。

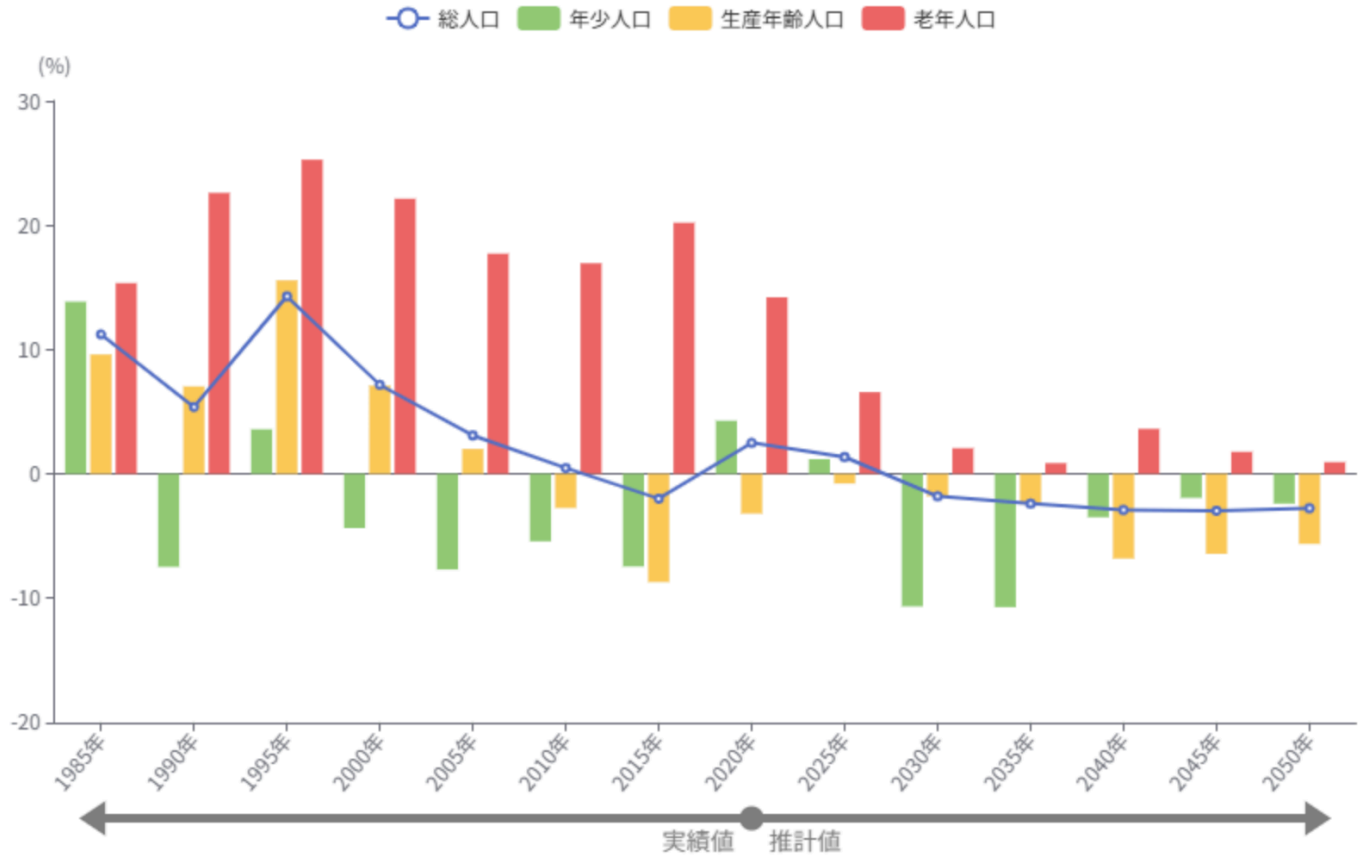
2006年に甲府市と富士河口湖町に分割編入した山梨県上九一色村については、富士河口湖町に統合している。

2025年以降のデータでは、福岡県「浜通り地域」に属する13市町村（いわき市、相馬市、南相馬市、広野町、檜葉町、富岡町、川内村、大熊町、双葉町、浪江町、葛尾村、新地町、飯館村）をまとめて推計しているため表示されない。

総数には年齢不詳を含む。

人口増減

福岡県糸島市



【出典】

総務省「国勢調査」、国立社会保障・人口問題研究所「日本の地域別将来推計人口」

【注記】

2020年までは「国勢調査」のデータに基づく実績値、2025年以降は「国立社会保障・人口問題研究所」のデータ（令和5年12月公表）に基づく推計値。

人口増減率 = $(A - B) \div B$

A：「表示年を指定する」で指定した年の人口

B：Aの5年前の人口

2006年に甲府市と富士河口湖町に分割編入した山梨県上九一色村については、富士河口湖町に統合している。

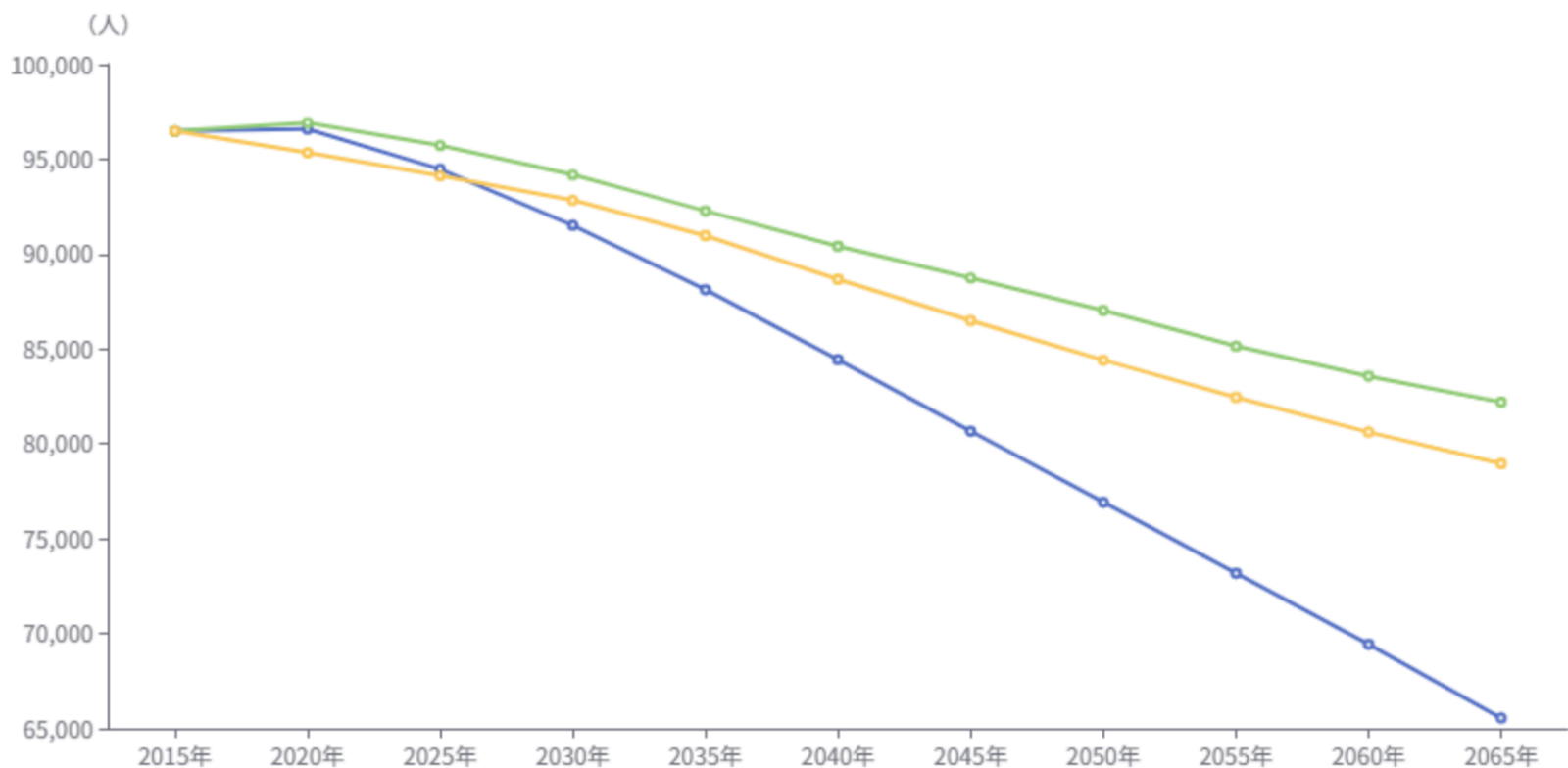
2025年以降のデータでは、福島県「浜通り地域」に属する13市町村（いわき市、相馬市、南相馬市、広野町、楡葉町、富岡町、川内村、大熊町、双葉町、浪江町、葛尾村、新地町、飯館村）をまとめて推計しているため表示されない。

2024年の静岡県浜松市の行政区再編によって新たに追加された「浜松市浜名区」「浜松市中央区」のデータは未公表のため、表示されない。

総人口推計

福岡県 糸島市

○ パターン1 ○ シミュレーション1 ○ シミュレーション2



【出典】

国立社会保障・人口問題研究所「日本の地域別将来推計人口（平成30（2018）年推計）」に基づき、まち・ひと・しごと創生本部事務局作成

【注記】

パターン1：全国の移動率について、足元の傾向が続くと仮定した推計（社人研推計準拠）

シミュレーション1：合計特殊出生率が人口置換水準（人口を長期的に一定に保てる水準の2.1）まで上昇したとした場合のシミュレーション

シミュレーション2：合計特殊出生率が人口置換水準（人口を長期的に一定に保てる水準の2.1）まで上昇し、かつ人口移動が均衡したとした（移動がゼロとなった）場合のシミュレーション。

【その他の留意点】+

産業構成割合

2021年

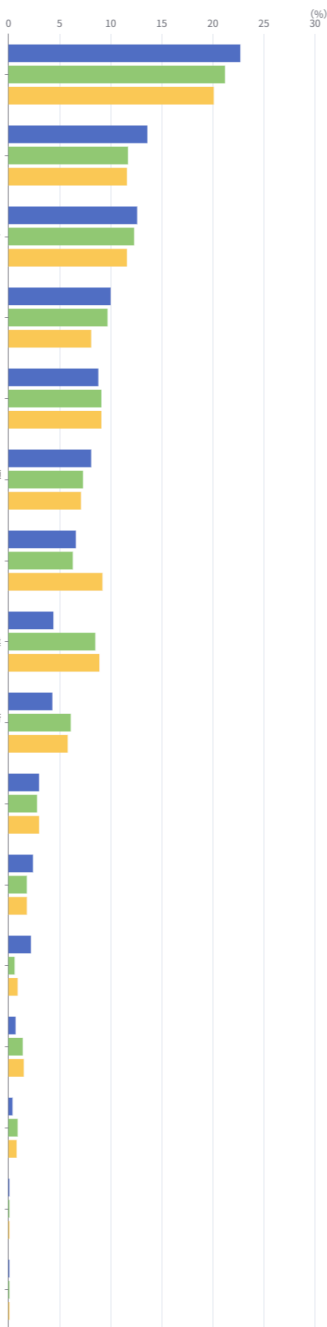
企業数

糸島市： 2,273社

福岡県： 143,496社

全国： 3,684,049社

糸島市 福岡県 全国



【出典】

総務省・経済産業省「経済センサス-活動調査」、総務省・経済産業省「経済構造実態調査（産業横断調査）」

【注記】

・経済センサス-活動調査（2012、2016、2021年）は、以下に掲げる事業所を除く全国全ての事業所及び企業が対象である。

- ①日本標準産業分類大分類A-農業、林業に属する個人経営の事業所
- ②日本標準産業分類大分類B-漁業に属する個人経営の事業所
- ③日本標準産業分類大分類N-生活関連サービス業、娯楽業のうち、小分類792-家事サービス業に属する事業所
- ④日本標準産業分類大分類R-サービス業（他に分類されないもの）のうち、中分類96-外国公務に属する事業所

・経済構造実態調査（産業横断調査 2022、2023年）は、日本標準産業分類に掲げる産業に属する全国の企業を調査対象の範囲としている。ただし、次に掲げる企業は除く。

- ①「大分類A-農業、林業」に属する個人経営の企業
- ②「大分類B-漁業」に属する個人経営の企業
- ③「大分類N-生活関連サービス業、娯楽業」のうち、「小分類792-家事サービス業」に属する企業
- ④「大分類R-サービス業（他に分類されないもの）」のうち、「中分類93-政治・経済・文化団体」、「中分類94-宗教」及び「中分類96-外国公務」に属する企業
- ⑤「大分類S-公務（他に分類されるものを除く）」に属する企業

このうち、個人経営の企業を除き、日本標準産業分類における大分類、中分類又は小分類ごとに売上高を上位から累積し、当該分類に係る売上高総額の8割を達成する範囲に含まれる企業を調査対象として、その報告等を基に全体を推計した上で結果表として集計している。

・付加価値額 = 売上高 - 費用総額 + 給与総額 + 租税公課（費用総額 = 売上原価 + 販売費及び一般管理費）。

・売上高、付加価値額は調査年の前年1年間の値。

・売上高、付加価値額は調査年次によって消費税率が異なることから、時系列比較を行う際は十分に留意が必要である。

・令和3年経済センサス-活動調査では、過去の調査では活用されていなかった「国税庁法人番号公表サイト」情報を利用して外観からの確認では把握が困難な事業所を加えた調査名簿を基に調査が行われた。

このため、従来からの活動調査よりも幅広くに事業所を捉えており、時系列比較を行う際は十分に留意が必要である。

・平成24年経済センサス-活動調査においては、東日本大震災の影響で、以下の7自治体の調査は行っていない。

福岡県檜栗町、福岡県富岡町、福岡県大熊町、福岡県双葉町、福岡県浪江町、福岡県葛尾村、福岡県飯塚村

・秘匿「X」は、集計対象となる事業所（企業等）の数が1又は2であるため、集計結果をそのまま公表すると個々の報告者の秘密が漏れるおそれがある場合に、該当数値を秘匿した箇所である。

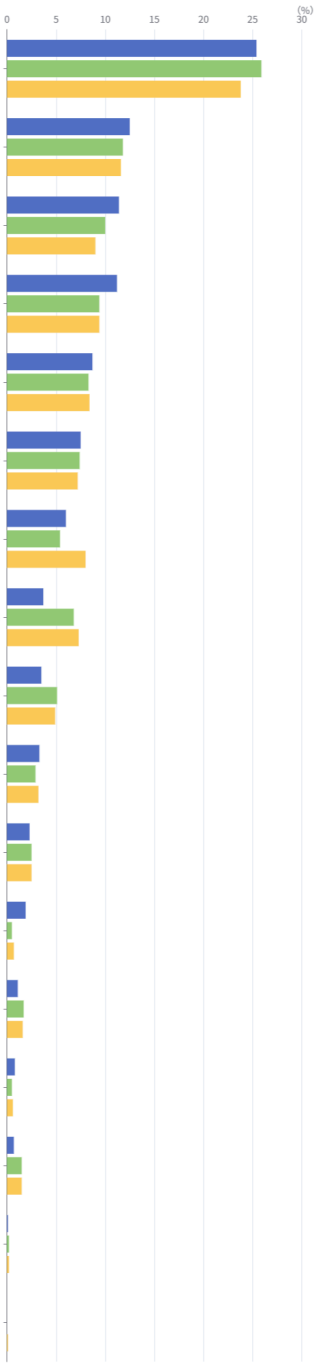
また、集計対象数が3以上の事業所（企業等）に関する数値であっても、合計との差引きで、集計対象が1又は2の事業所（企業等）の数値が判明する箇所は、併せて「X」と表示している。

産業構成割合

2021年
事業所数

糸島市： 3,005事業所
福岡県： 210,530事業所
全国： 5,156,063事業所

糸島市 福岡県 全国



【出典】

総務省・経済産業省「経済センサス-活動調査」、総務省・経済産業省「経済構造実態調査（産業横断調査）」

【注記】

・経済センサス-活動調査（2012、2016、2021年）は、以下に掲げる事業所を除く全国全ての事業所及び企業が対象である。

- ①日本標準産業分類大分類A-農業、林業に属する個人経営の事業所
- ②日本標準産業分類大分類B-漁業に属する個人経営の事業所
- ③日本標準産業分類大分類N-生活関連サービス業、娯楽業のうち、小分類792-家事サービス業に属する事業所
- ④日本標準産業分類大分類R-サービス業（他に分類されないもの）のうち、中分類96-外国公務に属する事業所

・経済構造実態調査（産業横断調査 2022、2023年）は、日本標準産業分類に掲げる産業に属する全国の企業を調査対象の範囲としている。ただし、次に掲げる企業は除く。

- ①「大分類A-農業、林業」に属する個人経営の企業
- ②「大分類B-漁業」に属する個人経営の企業
- ③「大分類N-生活関連サービス業、娯楽業」のうち、「小分類792-家事サービス業」に属する企業
- ④「大分類R-サービス業（他に分類されないもの）」のうち、「中分類93-政治・経済・文化団体」、「中分類94-宗教」及び「中分類96-外国公務」に属する企業
- ⑤「大分類S-公務（他に分類されるものを除く）」に属する企業

このうち、個人経営の企業を除き、日本標準産業分類における大分類、中分類又は小分類ごとに売上高を上位から累積し、当該分類に係る売上高総額の8割を達成する範囲に含まれる企業を調査対象として、その報告等を基に全体を推計した上で結果表として集計している。

・付加価値額は売上高-費用総額+給与総額+租税公課（費用総額=売上原価+販売費及び一般管理費）。

・売上高、付加価値額は調査年の前年1年間の値。

・売上高、付加価値額は調査年次によって消費税率が異なることから、時系列比較を行う際は十分に留意が必要である。

・令和3年経済センサス-活動調査では、過去の調査では活用されていなかった「国税庁法人番号公表サイト」情報を利用して外観からの確認では把握が困難な事業所を加えた調査名簿を基に調査が行われた。このため、従来の活動調査よりも幅広く事業所を捉えており、時系列比較を行う際は十分に留意が必要である。

・平成24年経済センサス-活動調査においては、東日本大震災の影響で、以下の7自治体の調査は行っていない。
福岡県檜栗町、福岡県富岡町、福岡県大熊町、福岡県双葉町、福岡県浪江町、福岡県葛尾村、福岡県飯塚村

・秘匿「X」は、集計対象となる事業所（企業等）の数が1又は2であるため、集計結果をそのまま公表すると個々の報告者の秘密が漏れるおそれがある場合に、該当数値を秘匿した箇所である。

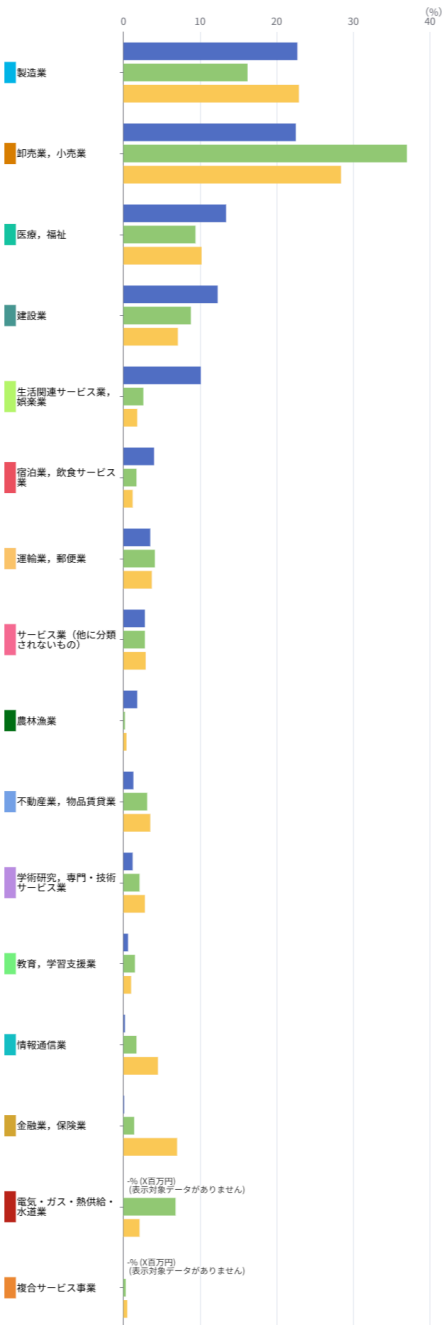
また、集計対象数が3以上の事業所（企業等）に関する数値であっても、合計との差引きで、集計対象が1又は2の事業所（企業等）の数値が判明する箇所は、併せて「X」と表示している。

産業構成割合

2021年
売上高

糸島市： 225,282百万円
福岡県： 45,619,909百万円
全国： 1,693,312,591百万円

■ 糸島市 ■ 福岡県 ■ 全国



【出典】

総務省・経済産業省「経済センサス-活動調査」、総務省・経済産業省「経済構造実態調査（産業横断調査）」

【注記】

・経済センサス-活動調査（2012、2016、2021年）は、以下に掲げる事業所を除く全国全ての事業所及び企業が対象である。

- ①日本標準産業分類大分類A-農業、林業に属する個人経営の事業所
- ②日本標準産業分類大分類B-漁業に属する個人経営の事業所
- ③日本標準産業分類大分類N-生活関連サービス業、娯楽業のうち、小分類792-家事サービス業に属する事業所
- ④日本標準産業分類大分類R-サービス業（他に分類されないもの）のうち、中分類96-外国公務に属する事業所

・経済構造実態調査（産業横断調査 2022、2023年）は、日本標準産業分類に掲げる産業に属する全国の企業を調査対象の範囲としている。ただし、次に掲げる企業は除く。

- ①「大分類A-農業、林業」に属する個人経営の企業
- ②「大分類B-漁業」に属する個人経営の企業
- ③「大分類N-生活関連サービス業、娯楽業」のうち、「小分類792-家事サービス業」に属する企業
- ④「大分類R-サービス業（他に分類されないもの）」のうち、「中分類93-政治・経済・文化団体」、「中分類94-宗教」及び「中分類96-外国公務」に属する企業
- ⑤「大分類S-公務（他に分類されるものを除く）」に属する企業

このうち、個人経営の企業を除き、日本標準産業分類における大分類、中分類又は小分類ごとに売上高を上位から累積し、当該分類に係る売上高総額の8割を達成する範囲に含まれる企業を調査対象として、その報告等を基に全体を推計した上で結果表として集計している。

・付加価値額 = 売上高 - 費用総額 + 給与総額 + 租税公課（費用総額 = 売上原価 + 販売費及び一般管理費）。

・売上高、付加価値額は調査年の前年1年間の値。

・売上高、付加価値額は調査年次によって消費税率が異なることから、時系列比較を行う際は十分に留意が必要である。

・令和3年経済センサス-活動調査では、過去の調査では活用されていなかった「国税庁法人番号公表サイト」情報を利用して外観からの確認では把握が困難な事業所を加えた調査名簿を基に調査が行われた。

このため、従来からの活動調査よりも幅広くに事業所を捉えており、時系列比較を行う際は十分に留意が必要である。

・平成24年経済センサス-活動調査においては、東日本大震災の影響で、以下の7自治体の調査は行っていない。

福岡県檜栗町、福岡県富岡町、福岡県大熊町、福岡県双葉町、福岡県浪江町、福岡県葛尾村、福岡県飯塚村

・秘匿「X」は、集計対象となる事業所（企業等）の数が1又は2であるため、集計結果をそのまま公表すると個々の報告者の秘密が漏れるおそれがある場合に、該当数値を秘匿した箇所である。

また、集計対象数が3以上の事業所（企業等）に関する数値であっても、合計との差引きで、集計対象が1又は2の事業所（企業等）の数値が判明する箇所は、併せて「X」と表示している。

産業構成割合

2021年

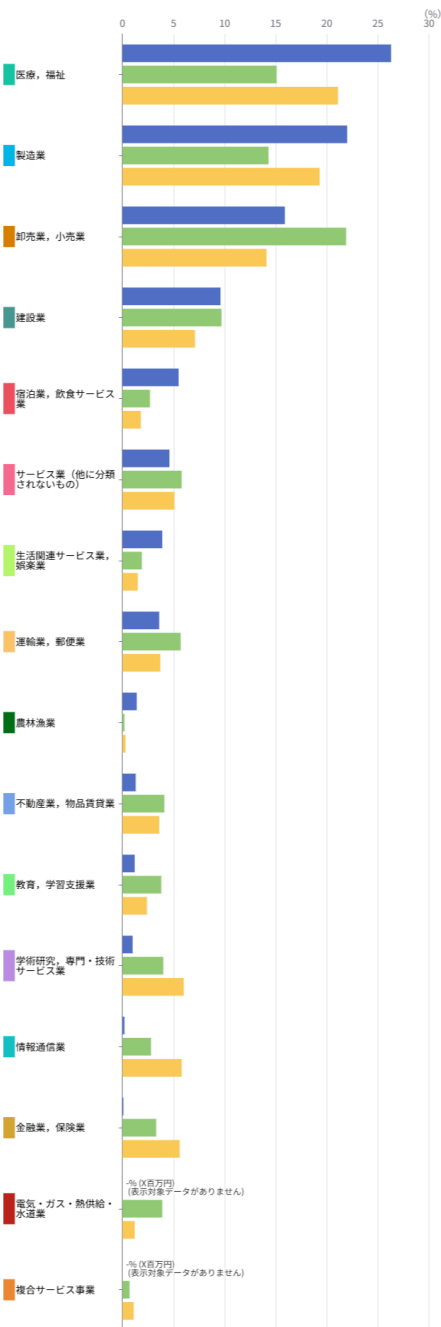
付加価値額

糸島市： 67,634百万円

福岡県： 8,734,505百万円

全国： 336,259,516百万円

■ 糸島市 ■ 福岡県 ■ 全国



【出典】

総務省・経済産業省「経済センサス-活動調査」、総務省・経済産業省「経済構造実態調査（産業横断調査）」

【注記】

・経済センサス-活動調査（2012、2016、2021年）は、以下に掲げる事業所を除く全国全ての事業所及び企業が対象である。

- ①日本標準産業分類大分類A-農業、林業に属する個人経営の事業所
- ②日本標準産業分類大分類B-漁業に属する個人経営の事業所
- ③日本標準産業分類大分類N-生活関連サービス業、娯楽業のうち、小分類792-家事サービス業に属する事業所
- ④日本標準産業分類大分類R-サービス業（他に分類されないもの）のうち、中分類96-外国公務に属する事業所

・経済構造実態調査（産業横断調査 2022、2023年）は、日本標準産業分類に掲げる産業に属する全国の企業を調査対象の範囲としている。ただし、次に掲げる企業は除く。

- ①「大分類A-農業、林業」に属する個人経営の企業
- ②「大分類B-漁業」に属する個人経営の企業
- ③「大分類N-生活関連サービス業、娯楽業」のうち、「小分類792-家事サービス業」に属する企業
- ④「大分類R-サービス業（他に分類されないもの）」のうち、「中分類93-政治・経済・文化団体」、「中分類94-宗教」及び「中分類96-外国公務」に属する企業
- ⑤「大分類S-公務（他に分類されるものを除く）」に属する企業

このうち、個人経営の企業を除き、日本標準産業分類における大分類、中分類又は小分類ごとに売上高を上位から累積し、当該分類に係る売上高総額の8割を達成する範囲に含まれる企業を調査対象として、その報告等を基に全体を推計した上で結果表として集計している。

・付加価値額 = 売上高 - 費用総額 + 給与総額 + 租税公課（費用総額 = 売上原価 + 販売費及び一般管理費）。

・売上高、付加価値額は調査年の前年1年間の値。

・売上高、付加価値額は調査年次によって消費税率が異なることから、時系列比較を行う際は十分に留意が必要である。

・令和3年経済センサス-活動調査では、過去の調査では活用されていなかった「国税庁法人番号公表サイト」情報を利用して外観からの確認では把握が困難な事業所を加えた調査名簿を基に調査が行われた。

このため、従来の活動調査よりも幅広くに事業所を捉えており、時系列比較を行う際は十分に留意が必要である。

・平成24年経済センサス-活動調査においては、東日本大震災の影響で、以下の7自治体の調査は行っていない。

福岡県檜栗町、福岡県富岡町、福岡県大熊町、福岡県双葉町、福岡県浪江町、福岡県葛尾村、福岡県飯塚村

・秘匿「X」は、集計対象となる事業所（企業等）の数が1又は2であるため、集計結果をそのまま公表すると個々の報告者の秘密が漏れるおそれがある場合に、該当数値を秘匿した箇所である。

また、集計対象数が3以上の事業所（企業等）に関する数値であっても、合計との差引きで、集計対象が1又は2の事業所（企業等）の数値が判明する箇所は、併せて「X」と表示している。